

H908A Convertible Humidity Control

TRADELINE®

INSTALLATION INSTRUCTIONS

APPLICATION

The H908A Convertible Humidity Control provides automatic low voltage control of humidifiers in central heating systems. The humidity control has a single pole, single throw, snap-acting, dust-proof switch and is designed for wall or surface duct mounting.

INSTALLATION

When Installing this Product...

1. Read these instructions carefully. Failure to follow them could damage the product or cause a hazardous condition.
2. Check the ratings given in the instructions and on the product to make sure the product is suitable for your application.
3. Installer must be a trained, experienced service technician.
4. After installation is complete, check out product operation as provided in these instructions.



CAUTION

Personal Injury Hazard.

Power supply can cause electrical shock. Disconnect power supply before beginning installation.

Location and Mounting

Wall Mounting

IMPORTANT

- *Mount the control in an area with average room temperature and average relative humidity.*
- *The control can be mounted directly on the wall.*

1. Locate the control about 5 ft (1.5m) above the floor on an inside wall.
2. Drill a 3/8 in. (10 mm) hole in the wall.
3. Run low voltage wiring to the location and pull about 6 in. (152 mm) of wire through the hole.
4. Plug the hole with nonflammable insulation to prevent drafts from affecting control operation.
5. Unscrew the two baseplate screws and remove the control assembly.
6. To assemble the control for wall mounting (see Fig. 1):
 - a. Drill clearance hole in baseplate for low voltage wiring.
 - b. Turn over the baseplate so the text faces the wall.
 - c. Place the control assembly on the baseplate with the dial shaft facing toward you.
 - d. Screw the two removed screws through the back of the baseplate to secure the control assembly.
7. Position the baseplate horizontally over the wire and pull the wire through the hole.
8. Use two of the 1 in. (25 mm) screws to secure the baseplate to the wall.
9. Connect the wires to the terminals on the control assembly.
10. Use one of the 3/8 in. (10 mm) screws to secure the cover to the control assembly.
11. Push the setpoint dial down onto the shaft.



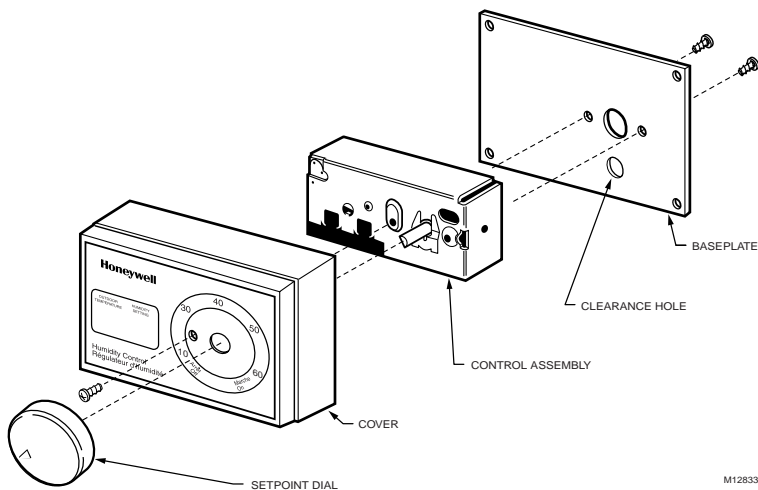


Fig. 1. Assemble control for wall mount.

Duct Mounting

IMPORTANT

If mounting near an elbow area, keep the control 6 in. (152 mm) upstream from the elbow so the element is exposed to the normal airflow (Fig. 2).

1. Locate the control at least 8 in. (203 mm) upstream from the humidifier in the return air duct. See Fig. 2.
2. Apply the template to the duct location.

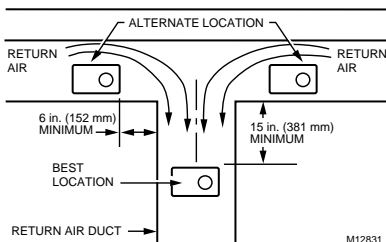


Fig. 2. Selecting duct location for control.

NOTE: Make sure template is level before drilling holes.

3. Refer to the template, Fig. 3, and use the following steps to drill the control assembly opening, mounting holes and mount the gasket:
 - a. Drill a 1/2 in. (13 mm) hole in the center of the template and use a tinsnip to enlarge the opening to the dotted line.
 - b. Drill four 7/64 in. (3 mm) mounting holes.
 - c. Remove the protective backing from the foam gasket and mount the gasket on the shaded area of the template.

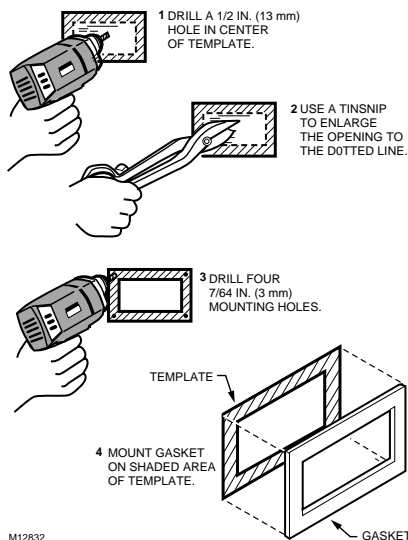


Fig. 3. Use template to mount control.

IMPORTANT

Use 18- to 22-gauge wire for proper wiring.

4. Run a low voltage wire to the control and connect it to the two terminals. Tuck the excess wire into the recessed area on the back of the baseplate.
5. Use sheet metal screws to secure the assembly to the duct through the mounting holes. See Fig. 4.
6. Push the setpoint dial down onto the shaft.

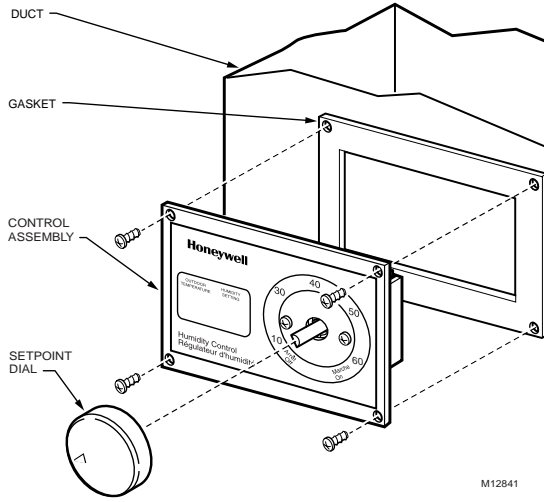


Fig. 4. Secure assembly to duct.

WIRING

CAUTION

Personal Injury Hazard.
Power supply can cause electrical shock and injury.
 Disconnect power supply before installation or servicing.

All wiring must comply with applicable local codes, ordinances and regulations.

IMPORTANT

- Select models of fan centers include humidifier taps so the current sensing relay or sail switch is not needed.
- If not using a current sensing relay or sail switch, the humidifier must be energized during blower motor cycles for proper operation.
- On multispeed blower applications, do not wire the high voltage side of the transformer to the same power source that services the furnace blower. Premature transformer burnout can occur.
- On HE360 fan powered humidifier models, only the two yellow wires are connected to the control. The remaining two red wires are only used with electronic humidity controls.

For wiring information, refer to the typical wiring diagrams in Fig. 5 through 8.

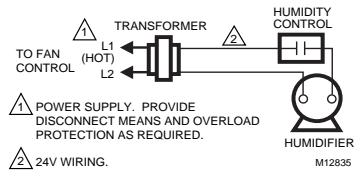


Fig. 5. Typical wiring diagram for humidifier using fan control to cycle single-speed blower motor fan and humidifier simultaneously.

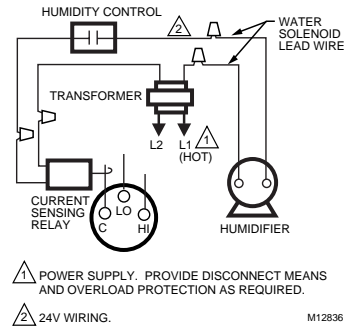


Fig. 6. Typical wiring diagram of current sensing relay with humidifier.

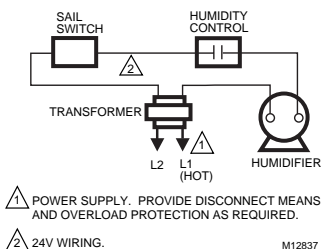


Fig. 7. Typical wiring diagram of sail switch with humidifier.

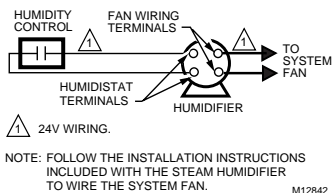


Fig. 8. Typical wiring diagram for steam humidifiers.

SETTINGS

Control Adjustment

The humidity comfort range of a living space is 15 to 40 percent RH. If the outdoor temperature changes significantly, reset the humidity level on the control to assure maximum comfort. Choose the control setting using the table provided on the faceplate of the humidity control and match the dial setting to the outdoor temperature. The following table can also be used to adjust the control to the recommended setting.

CHECKOUT

NOTE: The furnace blower must be operating for the humidifier to work.

Turn up the control dial to the highest setting and make certain that the humidifier operates. Turn the control dial to Off and make certain the humidifier has shut off. Read the Control Adjustment section and set the control for automatic operation.

At Outside Temperature	Recommended Control Setting	At Outside Temperature	Recommended Control Setting
-20°F (-30°C)	15	+10°F (-10°C)	30
-10°F (-25°C)	20	+20°F (-5°C)	35
0°F (-20°C)	25	Above 20°F (0°C)	40

NOTE: Some indoor activities such as cooking, showering and clothes drying can cause excessive levels of humidity and produce excessive moisture on windows or walls. If this condition persists for more than a few hours, set the control to the lowest setting to turn off the humidifier. If the condition does not improve, ventilate your home to remove the moisture.

Honeywell

Home and Building Control
 Honeywell Inc.
 Honeywell Plaza
 P.O. Box 524
 Minneapolis, MN 55408-0524

Home and Building Control
 Honeywell Limited-Honeywell Limitée
 155 Gordon Baker Road
 North York, Ontario
 M2H 3N7



H908A Hygrostat universel

TRADELINE®

INSTRUCTIONS D'INSTALLATION

APPLICATION

L'hygrostat universel H908A procure la régulation automatique basse tension d'humidificateurs dans des systèmes de chauffage central. L'hygrostat offre un contact unipolaire unidirectionnel à contact brusque protégé contre la poussière; il peut être installé au mur ou en gaine.

INSTALLATION

Avant d'installer ce produit...

1. Lire attentivement les instructions. Le fait de ne pas les suivre pourrait endommager le produit ou provoquer un danger.
2. Vérifier les caractéristiques spécifiées dans les instructions et indiquées sur le produit, et s'assurer que celui-ci correspond bien à l'application prévue.
3. L'installateur doit être un technicien d'expérience ayant reçu une formation pertinente.
4. Une fois l'installation terminée, vérifier le fonctionnement du produit comme l'indiquent les présentes instructions.



MISE EN GARDE

Risque de blessure.

L'alimentation électrique peut provoquer une secousse électrique.

Couper l'alimentation avant de procéder à l'installation.

Emplacement et installation

Installation au mur

IMPORTANT

- Installer le régulateur dans un endroit où la température et l'humidité relative ambiantes sont représentatives de la moyenne.
- Le régulateur peut être installé directement au mur.

1. Placer le capteur à environ 1,5 mètre (5 pieds) au-dessus du plancher, sur un mur intérieur.
2. Percer un trou de 10 mm (3/8 po) dans le mur.
3. Faire passer un fil basse tension à l'emplacement choisi et tirer le fil par l'ouverture sur environ 152 mm (6 po).
4. Boucher l'ouverture à l'aide d'isolant ininflammable pour empêcher que les courants d'air ne nuisent au fonctionnement du régulateur.
5. Dévisser les deux vis de la plaque de fixation et retirer le régulateur.
6. Pour assembler le régulateur en vue d'une installation au mur (Fig. 1):
 - a. Percer un trou dans la plaque de fixation pour y faire passer le fil basse tension.
 - b. Retourner la plaque de fixation de façon à ce que le texte soit face au mur.
 - c. Placer le régulateur sur la plaque de fixation pour que la tige du bouton de réglage soit vers l'installateur.
 - d. Faire passer les deux vis enlevées précédemment par le dos de la plaque de fixation pour fixer le régulateur en place.
7. Placer la plaque de fixation à l'horizontale par-dessus le fil et tirer le fil par l'ouverture.
8. Utiliser deux vis de 25 mm (1 po) pour fixer la plaque de fixation au mur.
9. Raccorder les fils aux bornes du régulateur.
10. Utiliser une des deux vis de 10 mm (3/8 po) pour fixer le couvercle du régulateur.
11. Remettre en place le bouton de réglage sur la tige.



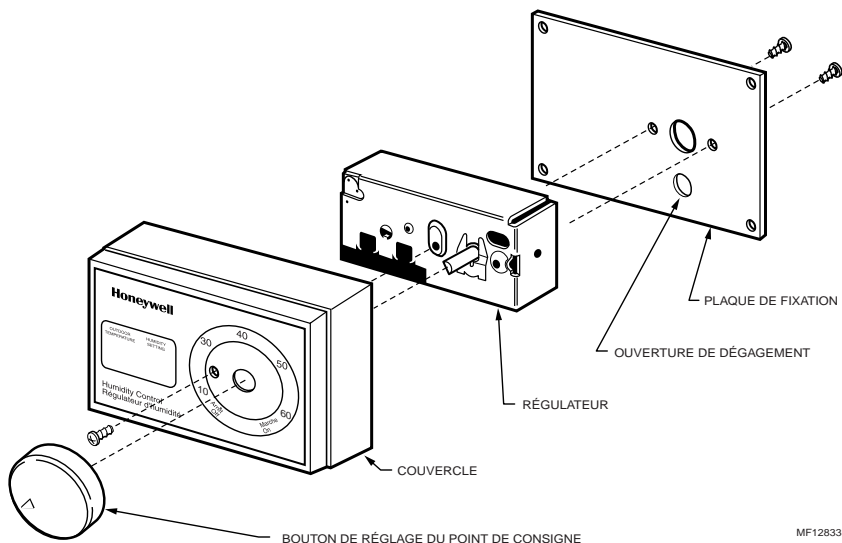


Fig. 1. Assembler le régulateur en vue de l'installer au mur.

Installation en gaine

IMPORTANT

Si le régulateur doit être installé près d'un coude, il faut le placer à au moins 152 mm (6 po) en amont de ce coude pour qu'il soit exposé à l'écoulement d'air normal (Fig. 2).

1. Placer le régulateur à au moins 203 mm (8 po) en amont de l'humidificateur dans la gaine de reprise. Voir la Fig. 2.
2. Placer le gabarit à l'emplacement choisi.

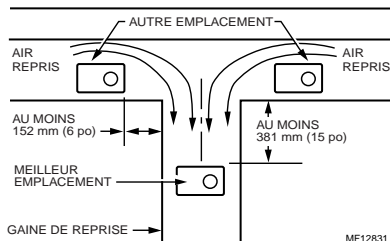


Fig. 2. Choix d'un emplacement pour le régulateur.

REMARQUE: S'assurer que le gabarit est de niveau avant de percer les trous.

3. Voir le gabarit et la Fig. 3 et suivre les étapes ci-dessous pour percer l'ouverture qui recevra le régulateur et les trous de fixation, et pour installer le joint du boîtier.
 - a. Percer un trou de 13 mm (1/2 po) au centre du gabarit et utiliser des pinces à métal pour agrandir l'ouverture en suivant la ligne pointillée.

- b. Percer quatre trous de fixation de 3 mm (7/64 po).
- c. Retirer la pellicule de protection du joint en mousse et placer le joint sur la partie ombrée du gabarit.

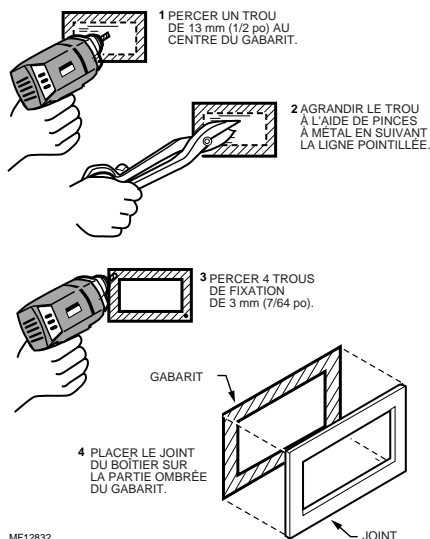


Fig. 3. Utiliser le gabarit pour installer le régulateur.

IMPORTANT

Utiliser du fil de calibre 18 à 22 pour un raccordement adéquat.

4. Faire passer un fil basse tension jusqu'au régulateur et le raccorder aux deux bornes. Repousser le fil en trop dans l'espace derrière la plaque de fixation.
5. Utiliser des vis à métal pour fixer le régulateur à la gaine par les ouvertures de fixation. Voir la Fig. 4.
6. Insérer le bouton de réglage sur la tige.

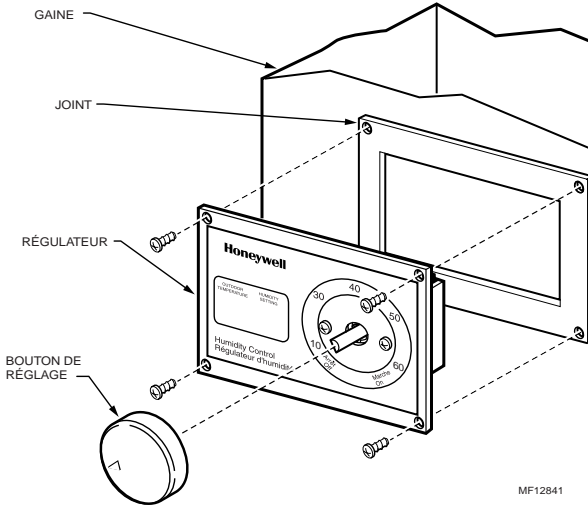


Fig. 4. Fixer le régulateur à la gaine.

RACCORDEMENT

! MISE EN GARDE

Risque de blessure.
L'alimentation électrique peut provoquer une secousse électrique et des blessures.
Couper l'alimentation avant de procéder à l'installation ou à l'entretien.

Tout le câblage doit être conforme aux codes et règlements locaux en vigueur.

IMPORTANT

- Certains modèles de régulateurs de ventilateur ont une prise pour l'humidificateur qui rend inutiles les relais détecteurs de courant et les interrupteurs à ailette.
- S'il n'y a pas de relais détecteur de courant ou d'interrupteur à ailette, il faut que l'humidificateur soit mis sous tension pendant les cycles de fonctionnement du moteur du ventilateur pour fonctionner correctement.
- Pour les applications à ventilateurs à vitesses multiples, ne pas raccorder le côté haute tension du transformateur à la même source d'alimentation que le ventilateur de l'appareil de chauffage. Le transformateur risque de griller prématurément.
- Sur les modèles d'humidificateurs HE360 alimentés par le ventilateur, seuls les deux fils jaunes sont raccordés au régulateur. Les deux fils rouges qui restent ne sont utilisés qu'avec les hygrostats électroniques.

Pour savoir comment raccorder l'hygromètre, consulter les schémas de raccordement type des figures 5 à 8.

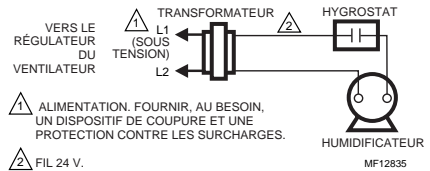


Fig. 5. Schéma de raccordement type d'un humidificateur faisant appel au régulateur du ventilateur pour faire fonctionner simultanément le moteur du ventilateur et l'humidificateur.

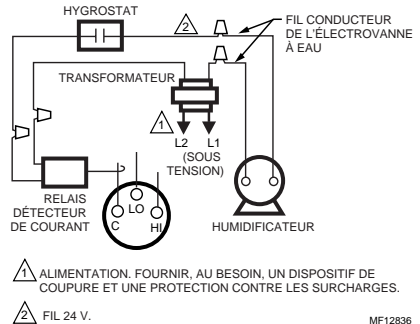
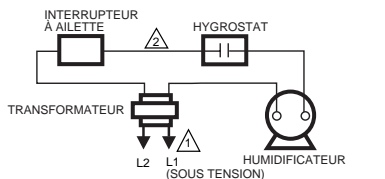


Fig. 6. Schéma de raccordement type d'un relais détecteur de courant et d'un humidificateur.

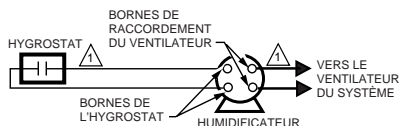


⚠ ALIMENTATION. FOURNIR, AU BESOIN, UN DISPOSITIF DE COUPURE ET UNE PROTECTION CONTRE LES SURCHARGES.

⚠ FIL 24 V.

MF12837

Fig. 7. Schéma de raccordement type d'un interrupteur à ailette et d'un humidificateur.



⚠ FIL 24 V.

REMARQUE: SUIVRE LES DIRECTIVES D'INSTALLATION FOURNIES AVEC L'HUMIDIFICATEUR À VAPEUR POUR LE RACCORDEMENT AU VENTILATEUR DU SYSTÈME.

MF12842

Fig. 8. Schéma de raccordement type d'humidificateurs à vapeur.

REGLAGES

Réglage de l'hygrostat

En matière d'humidité ambiante, la gamme de confort va de 15 à 40 % d'humidité relative. Si la température extérieure varie de façon importante, il faut à nouveau régler le taux d'humidité pour assurer un confort maximum. Choisir le réglage de l'hygrostat en fonction du tableau illustré sur le devant de l'hygrostat et faire correspondre le bouton de réglage à la température extérieure. Le tableau suivant peut aussi servir à régler l'hygrostat aux valeurs recommandées.

VÉRIFICATION

REMARQUE: Le ventilateur de l'appareil de chauffage doit fonctionner pour que l'humidificateur fonctionne à son tour.

Placer le bouton au réglage le plus élevé pour s'assurer que l'humidificateur fonctionne. Mettre le bouton à l'arrêt (off) pour s'assurer que l'humidificateur est hors tension. Lire la section sur le réglage de l'appareil et régler l'hygrostat pour qu'il fonctionne automatiquement.

Température extérieure	Réglage recommandé	Température extérieure	Réglage recommandé
-30°C (-20°F)	15	-10°C (+10°F)	30
-25°C (-10°F)	20	-5°C (+20°F)	35
-20°C (0°F)	25	0°C (plus de 20°F)	40

REMARQUE: Certaines activités à l'intérieur, comme la cuisson, les douches et le séchage des vêtements peuvent provoquer des taux d'humidité élevés et produisent de la condensation sur les fenêtres et les murs. Si cette situation persiste plus que quelques heures, régler le bouton au réglage le plus bas pour interrompre le fonctionnement de l'humidificateur. Si la situation ne s'améliore pas, aérer la maison pour faire disparaître l'humidité.

Honeywell

Groupe de la Régulation Résidentielle et Commerciale

Honeywell Limitée
155 Gordon Baker Road
North York, Ontario
M2H 3N7

Honeywell Inc.
Honeywell Plaza
P.O. Box 524
Minneapolis, MN 55408-0524

